



A.C.R.O.L.A.

Association pour la Connaissance
et la Recherche Ornithologique
Loire et Atlantique



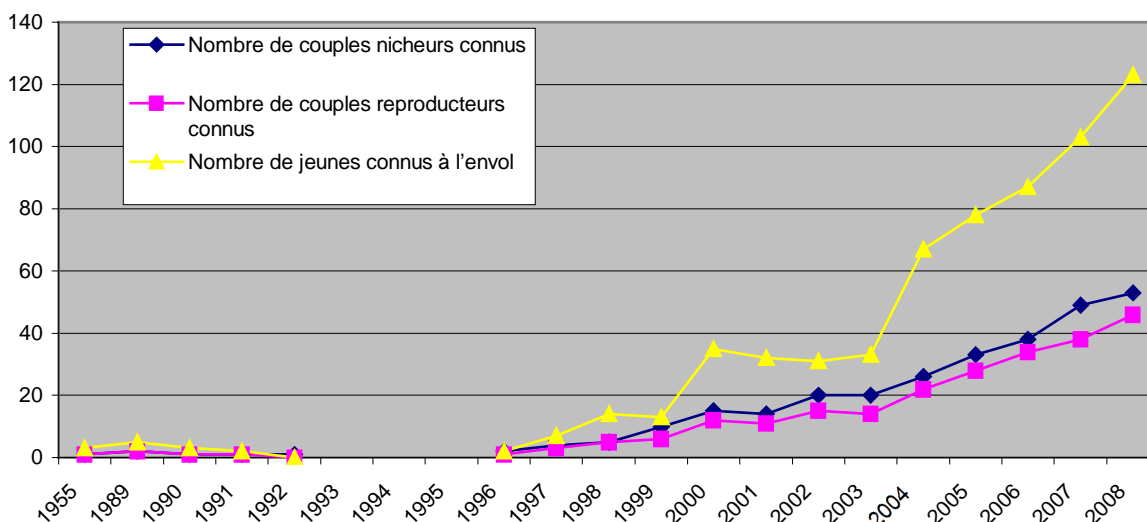
BILAN D'UNE ANNÉE DE SUIVI DES CIGOGNES EN LOIRE-ATLANTIQUE (2008)

Les trois bagueurs de l'ACROLA (Hubert Dugué, Patrick Chable et Jean-Yves Brié) sont intervenus dans le cadre du programme de Sylvie Massemin du C.N.R.S. de Strasbourg et du groupe « Cigognes-France » pour baguer le maximum de cigogneaux nés en Loire-Atlantique. Vincent Burot, bagueur en Vendée, est même venu prêter main-forte pour le dernier-né.

1-Production de tous les nids de cigognes blanches connus en L-A depuis le premier en 1955

En 2008, 53 nids ont été suivis avec 45 couples reproducteurs et 8 échecs (6 au stade des œufs et 2 au stade des poussins). 122 jeunes ont quitté les nids dont 111 bagués.

Évolution de la population de cigognes blanches en Loire-Atlantique de 1955 à 2008



JoPourreau (†), J-Y Brié et H.Dugué

Couple nicheur quand il y a ponte Couple reproducteur seulement s'il y a au moins un jeune à l'envol

L'évolution de la population nicheuse est régulière. On constate un peu moins d'échecs de nichées en 2008 (8) qu'en 2007 (11) en raison de conditions climatiques moins défavorables en mai.

2-Cigognes nicheuses identifiées en 2008 (non-baguées exclues) :

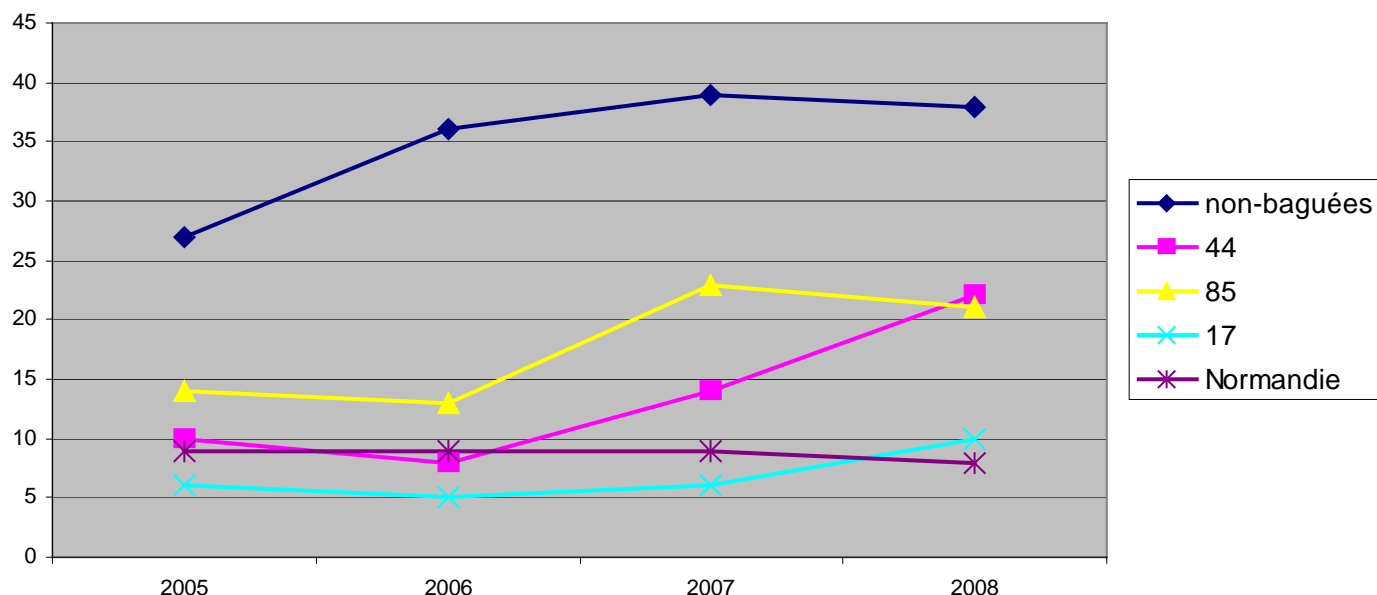
déjà présentes en 2007 sur le même nid :	40
déjà présentes en 2007 sur un autre nid :	11
observées au moins une fois en 2007 mais non nicheuses :	3
nouveaux oiseaux :	13

On peut constater un renouvellement limité dans la population : 16 nouvelles nicheuses pour une augmentation de 4 nids entre 2007 et 2008.

3-Origine des cigognes nicheuses en Loire-Atlantique en 2008

Origine	85	44	17	50	14	Hollande	27	67	01	60	Espagne	Non identifiées	Non baguées	Total
2007	22	14	6	6	2	2	1	1	1		1	2	40	98
2008	21	22	10	5	2	2	1	1	1	1	1	1	38	106

Origines des cigognes baguées nicheuses en Loire-Atlantique de 2005 à 2008



Sur ce graphique ne sont représentées que les origines les plus significatives et ont été réunis 3 départements normands (Eure, Manche et Calvados). On remarque que le nombre de cigognes non-baguées reste important et que pour la première fois, c'est la Loire-Atlantique qui est le département d'origine du plus grand nombre de cigognes nicheuses.

4-Supports de nids :

	Arbres	Installations ERDF - RTE	Plates-formes	Constructions	Total
2007	7	17	24	1	49
2008	7	17	28	1	53
%	13,2%	32%	52,8%	2%	

Les plates-formes restent de loin le support le plus utilisé et toujours en progression (18 en 2005, 24 en 2007 et 28 en 2008) malgré l'étêtage d'arbres et la préparation d'ébauches de nids pour inciter les cigognes à utiliser des supports plus naturels. En 2008 l'utilisation des installations électriques comme support de nid n'a pas évolué.

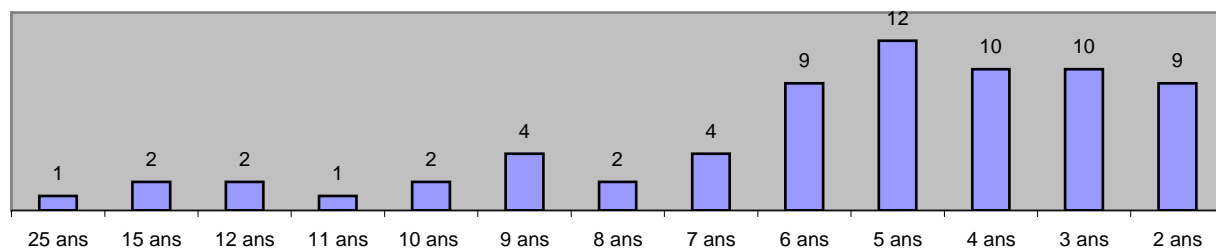
5-Sites occupés :

Nids occupés en 2007 et réoccupés en 2008 :	44
Nouveaux sites par rapport à 2007 :	9 (4 plates-formes, 3 arbres, 2 pylônes H.T.)
Sites abandonnés en 2008 :	5 (3 arbres, 2 installations électriques)

6-Mortalité :

4 électrocutions connues, 1 cas de percussion d'une ligne moyenne tension, 1 cigogne trouvée morte au pied de son nid à Cuneix et un accident de la route.

7-Âge des nicheuses :



Sur les 68 nicheuses baguées, 8 ont 10 ans et plus avec l'exceptionnelle « mamie » de 25 ans mais 50 d'entre elles sont jeunes et n'ont pas dépassé 6 ans. La moyenne d'âge est un peu inférieure à 6 ans (5,76).

8-Causes des échecs :

Deux adultes électrocutés à Trignac sur le pylône d'Aucard au cours d'un coup de vent dans la nuit du 29 au 30 avril (troisième incident en 3 ans sur ce même site) ; mort de la femelle à Cuneix1 remplacée tardivement par une jeune de 2 ans ; causes d'échec inconnues à Faugaret, Massereau4 et Maca ; jeunes nicheuses de 2 ans à Guenrouët et Frossay (prairie de Tenu).

9-Brèves en vrac :

-22 cigognes baguées ont gardé le même partenaire, lui aussi bagué, entre 2007 et 2008 mais 14 cigognes baguées ont changé de partenaire.

- Si on admet qu'un couple formé d'une cigogne baguée et d'une non-baguée (17 couples), ou de deux cigognes non-baguées (4 couples), a une forte probabilité d'être identique lorsque la configuration est la même d'une année sur l'autre sur le même nid, on peut dire que **64 cigognes sur les 78 nicheuses en Loire-Atlantique en 2007 et en 2008 sont très probablement restées avec le même partenaire (ce qui correspondrait à environ 82%)**.

-La « mamie », cigogne née en 1983 en Charente Maritime, a élevé trois jeunes à Couëron en 2008.

-AAVG mâle né en 2002, nicheur à Fresnay-en-Retz, AFAL femelle née en 2004 nicheuse à Couëron (île Thérèse) et AFIV mâle né en 2005, nicheur à Trignac (Marsac), sont tous les trois, fils ou fille de la « mamie ».



-Grande première en Loire-Atlantique, la pose d'une plate-forme sur un pylône à H.T. à Montoir-de-Bretagne pour sécuriser un nid périlleux.

-Après l'électrocution d'un des deux adultes nicheurs à Rouans, nous avons décidé d'aider le parent survivant à nourrir ses jeunes. A l'aide d'une longue perche munie d'un dispositif permettant de renverser le contenu d'un seau, nous avons apporté un complément de nourriture une fois par jour sur le nid. En juillet, les trois jeunes ont pris leur envol normalement.

-Depuis la fermeture de la décharge de Cuneix, celle de l'Aiguillon à Saint-Michel-chef-chef est très fréquentée par les cigognes en fin d'été. Elles y recherchent de la nourriture dans la journée et se regroupent sur les pylônes d'une ligne à H.T. à proximité à la nuit tombante. 65 cigognes s'y trouvaient en dortoir le 14 août.

-Les cigognes nées en Loire-Atlantique sont de plus en plus nombreuses à nicher dans leur département d'origine, cependant quelques unes sont allées se disperser au loin : nous connaissons 5 nicheuses en Normandie, deux contrôles de cigognes baguées en 2001 et 2004 en 44 ont été effectués dans les Dombes (01) fin août et AWRI, cigogneau bagué le 7 juin 2008 à Couëron (île Thérèse aval) a été observé les 19 et 20 juillet un peu au Nord d'Anvers en Belgique, tout près de la frontière hollandaise.



-Des dispositifs dissuasifs (« cierges ») et des protections de lignes pour éviter les électrocutions ont été posés en 2008 à Vue (l'Oisilière), Saint-Viaud (La Croix) et Trignac (Tréfféac et route de Marsac).

10-Quelques observations sur le comportement migratoire :

La lecture des bagues, relayée par le site du groupe Cigognes-France permet des constatations intéressantes sur le comportement migratoire des cigognes. En voici deux exemples :

1-Le couple de cigognes portant les bagues P5920 (mâle) et P6408/AAFA (femelle) a niché sur une plateforme dans la réserve du Massereau en 2004, 2005 et 2006. Ces deux cigognes ont été observées ensemble à plusieurs reprises, sur le nid ou à proximité, de septembre 2006 à mars 2007. Elles n'ont pas migré cet hiver là. Fin mars 2007, chassé-croisé dans les nids : AAFA est remplacée par une autre femelle (CA66458/AGLM) et nous la retrouvons dans un autre nid (Vue-Sud) avec un autre partenaire (P5312) à quelques kilomètres.

Le 11 novembre 2007 AAFA est observée à Saint-Martin-de-Seignanx dans les Landes. Elle est donc repartie en migration.

On peut remarquer que son nouveau partenaire n'a jamais été observé en hivernage en Loire-Atlantique et son retour régulier au nid en mars, laisse supposer que lui, part en migration chaque année.

2-La cigogne P6407/AEZ niche à Trignac depuis 2004. Premières observations sur le site de nidification en mars pour les années 2005, 2006 et 2007. Cette cigogne est contrôlée le 3 février 2007 près de Tolède en Espagne. Par contre, en 2008 elle est sur son site de reproduction dès le 2 février.

Même si ces deux exemples sont insuffisants pour tirer des conclusions générales on peut remarquer que :

-le comportement migratoire des cigognes varie, et pas seulement dans le sens de la sédentarisation. On en avait déjà eu un exemple avec « Callisto » cigogneau équipé d'une balise Argos en juillet 2005. Sa balise l'avait localisé en Loire-Atlantique pendant tout l'hiver 2005-2006 et à Madrid le 22 août 2006. Il était donc parti en migration son deuxième hiver.

-la tendance est à un retour plus précoce sur les sites de reproduction. Ce comportement est régulièrement observé chez les couples qui reviennent chaque année sur le même lieu, les jeunes n'ayant pas encore niché arrivant plus tard. Mais en 2008 plusieurs observations de migrants ont eu lieu dès la mi-janvier.

Nous avons également constaté un avancement significatif de la date d'éclosion des poussins : En 2006, une seule nichée avait été baguée avant le 2 juin et avec des poussins estimés à moins d'un mois alors qu'en 2007, 50 poussins avaient déjà été bagués le 2 juin, tous estimés à plus d'un mois. Tendance confirmée en 2008.